

Driver audio USB Manuale di installazione (Mac)

Indice

Installazione del driver	Pagina 1
Per disinstallare il driver	Pagina 4
Diagnostica	Pagina 5

Consultare la pagina di download del driver per il proprio prodotto per verificare il sistema operativo ed il software di riproduzione.

- Se questa funzione viene usata per riprodurre PCM, non è necessario installare un driver nel computer. Tuttavia, se si desidera usare questa funzione per la riproduzione DoP di sorgenti audio DSD, il apposito driver è necessario.
- La riproduzione di sorgenti audio DSD richiede la presenza di AudirvanaPlus (a pagamento) nel computer.
- Le illustrazioni del menu mostrate in queste Istruzioni per l'uso possono differire da quelle effettivamente usate.

Apple, Macintosh, Mac OS e Mac OSX sono marchi di fabbrica di Apple Inc., registrati negli Stati Uniti ed in altri Paesi.

Installazione del driver

Il nome del driver ed il nome del dispositivo sono visualizzati come "Pioneer xxxxxx". xxxxxx varia a seconda del prodotto, con informazioni come il numero del modello del prodotto usato.

1 Scaricare il driver.

Il driver può essere scaricato dal sito web di Pioneer.

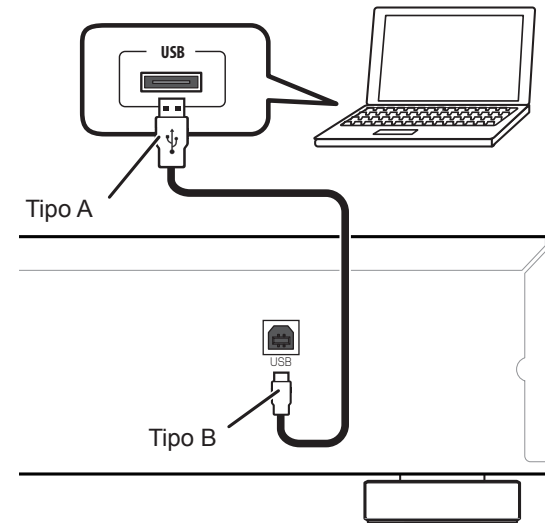
- Al momento del download del driver, designare la cartella dove volete scaricare il programma.
- A seconda del browser usato o delle sue impostazioni, potrebbe non essere possibile designare una cartella per salvare i file scaricati. In tal caso, il file verrebbe scaricato nella cartella predefinita del programma.
- Il driver viene scaricato nel formato compresso ZIP.
Il file compresso scaricato ha un nome simile a "Pioneer_xxxxxx.zip".

2 Finito il download, decomprimere il file compresso.

Fare doppio clic sul file compresso (del driver) scaricato ed espanderlo nella posizione preferita del proprio computer.

3 Usando un cavo USB, collegare la porta USB-B sull'unità principale del prodotto al computer, quindi accendere.

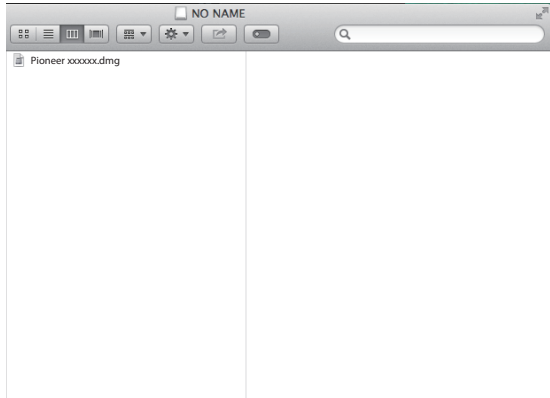
Per maggiori dettagli sui collegamenti, controllare le Istruzioni per l'uso di questo dispositivo.



- * In questo manuale, la porta usata per collegare il computer all'unità principale del prodotto è chiamata "porta **USB-B**". Il nome effettivo e la posizione della porta variano a seconda del prodotto.

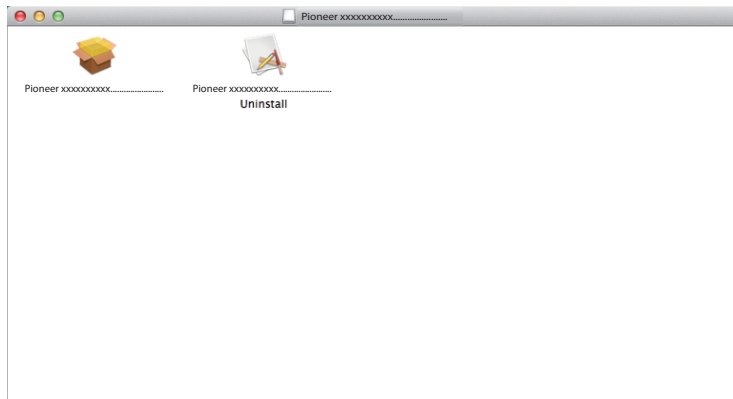
La procedura continua.

- Scegliere l'ingresso di un dispositivo sorgente che possieda una porta USB-B.
- Fare doppio clic sul file "Pioneer xxxxxx.dmg", contenuto nella cartella.



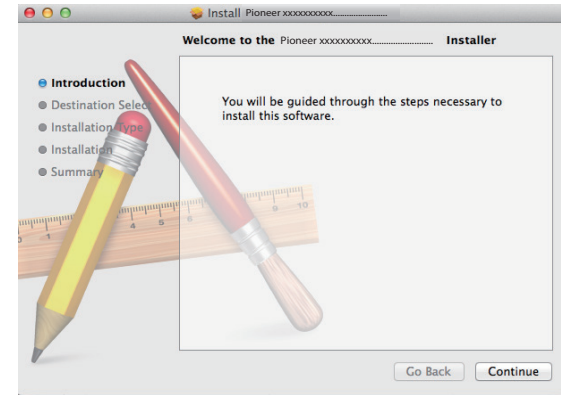
Appaiono quindi un file di installazione ed uno di rimozione.

- Fare doppio clic su "Pioneer xxxxxx".



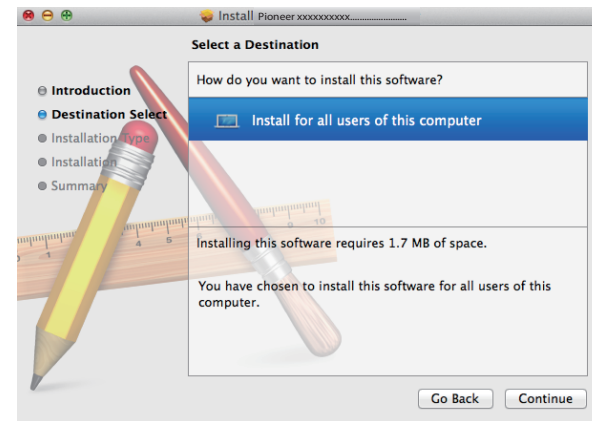
L'installazione ha quindi inizio.

- Fare clic su [Continue].



Appare la schermata "Destination Select".

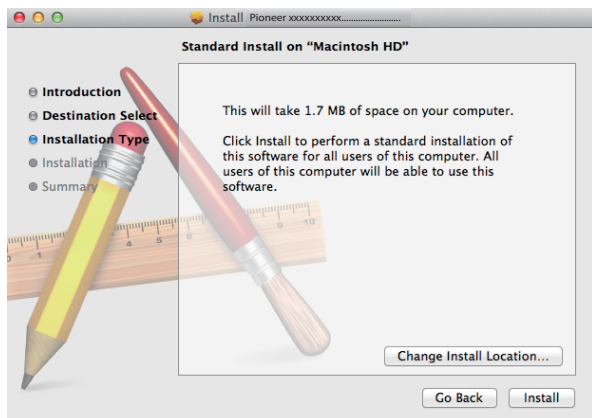
- Scegliere [Install for all users of this computer], poi fare clic su [Continue].



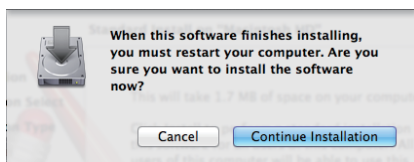
Appare sullo schermo "Installation Type".

La procedura continua.

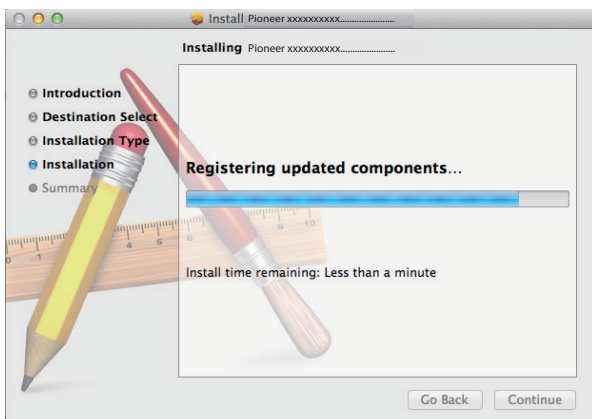
9 Fare clic su [Install].



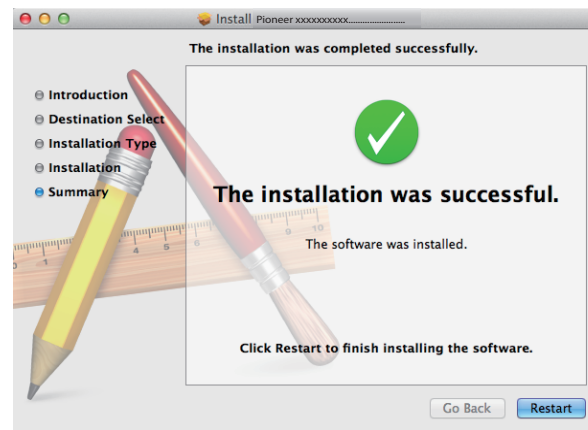
10 Fare clic su [Continue Installation].



Appare la seguente schermata; attendere che appaiano le istruzioni per la fase 11.



11 Fare clic su [Restart].



L'installazione del driver è terminata.

Procedura terminata.

Per disinstallare il driver

Per installare (o rimuovere) il driver in qualsiasi momento dopo l'installazione, fare quanto segue col computer.

Il nome del driver ed il nome del dispositivo sono visualizzati come "Pioneer xxxxxx". xxxxxx varia a seconda del prodotto, con informazioni come il numero del modello del prodotto usato.

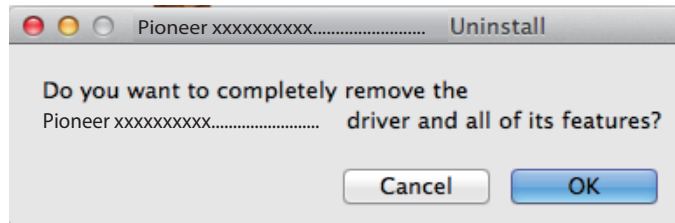
1 Fare doppio clic su "Pioneer xxxxxx Uninstall".

Il dialogo di disinstallazione appare.

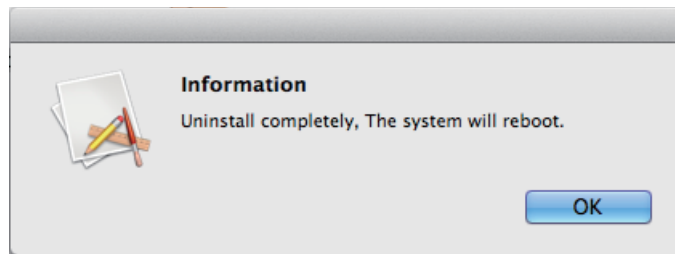
Nota

- Il file "Pioneer xxxxxx Uninstall" appare dopo aver fatto doppio clic su "Pioneer xxxxxx.dmg". ([Vedere pagina 2](#))

2 Fare clic su [OK] per procedere con la disinstallazione.



3 Fare clic su [OK] e porre termine alla rimozione.



Il driver viene quindi disinstallato.

Procedura terminata.

Diagnostica

Il nome del driver ed il nome del dispositivo sono visualizzati come "Pioneer xxxxxx". xxxxxx varia a seconda del prodotto, con informazioni come il numero del modello del prodotto usato.

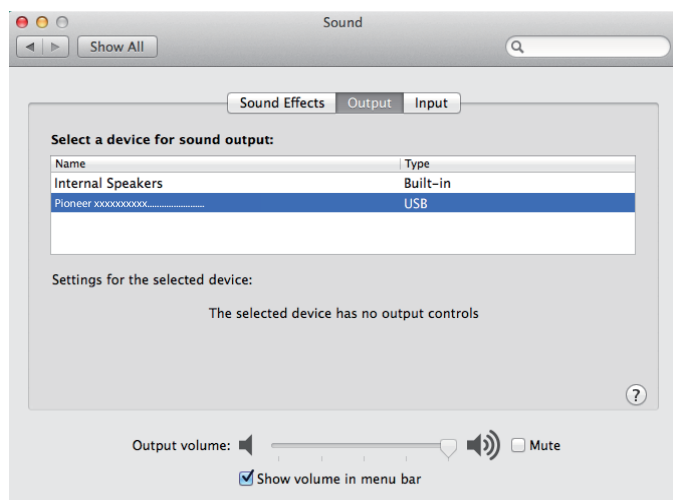
1. Manca l'audio

Non avviare il programma di riproduzione audio del computer se il dispositivo collegato alla porta **USB-B** è spento o se tale porta non è stata scelta come sorgente di segnale.

Lanciare il programma di riproduzione audio del computer solo dopo aver scelto come ingresso la porta **USB-B**.

Per informazioni sul nome degli ingressi supportati dalla porta **USB-B**, consultare le Istruzioni per l'uso di questo dispositivo.

- 1 Fare clic su [Preferenze di Sistema...] ⇒ [Audio (Sound)].
- 2 Scegliere la scheda [Uscita (Output)] e quindi, sotto [Selezionare un dispositivo per l'uscita audio (Select a device for sound output)], scegliere [Pioneer xxxxxx].



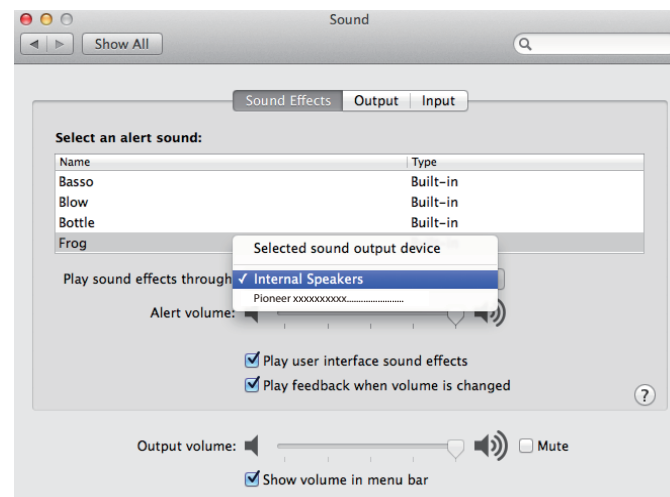
Se [Pioneer xxxxxx] non appare, verificare che la porta **USB-B** sia stata scelta come ingresso. Provare quindi a ricollegare il cavo o a spegnere l'apparecchio, riaccendendolo subito dopo; l'apparecchio dovrebbe venire riconosciuto, e [Pioneer xxxxxx] dovrebbe apparire.

Procedura terminata.

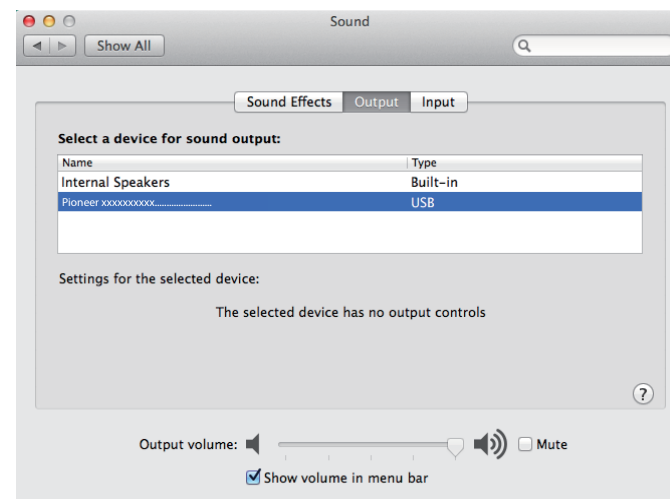
2. Per disattivare i suoni usati dal sistema operativo

A impostazioni predefinite del sistema operativo attive, certi eventi nel computer possono produrre segnali acustici e bip udibili attraverso i diffusori collegati al dispositivo. Nel caso non desideriate sentire tali segnali non musicali, fare quanto segue per disattivarli.

- 1 Fare clic su [Preferenze di Sistema...] ⇒ [Audio (Sound)].
- 2 Fare clic sulla scheda [Effetti sonori (Sound Effects)] e, per la voce [Dispositivo di output audio selezionati (Selected sound output device)], fare clic su [Altoparlanti integrati (Internal Speakers)].



- 3 Scegliere la scheda [Uscita (Output)] e quindi, sotto [Selezionare un dispositivo per l'uscita audio (Select a device for sound output)], scegliere [Pioneer xxxxxx].

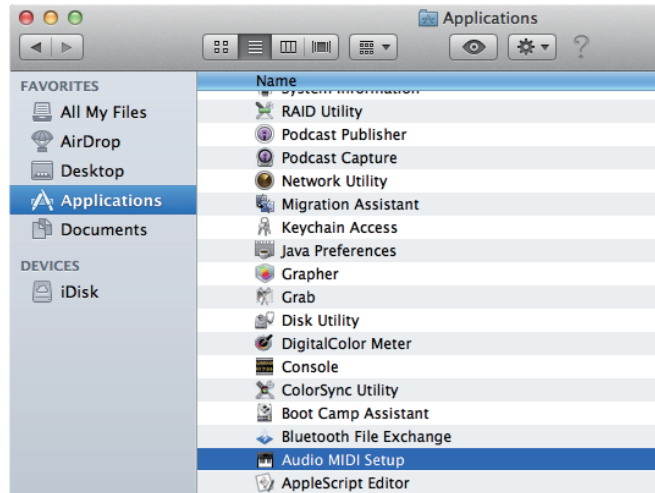
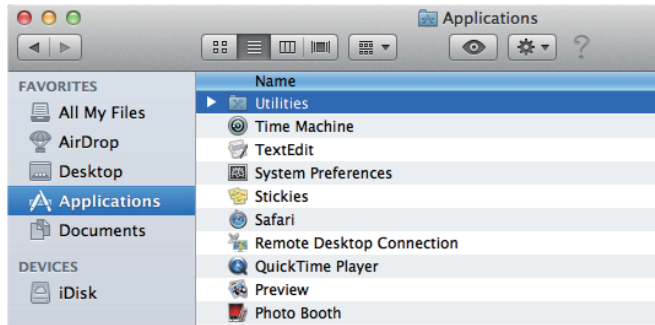


Procedura terminata.

3. Per impostare la frequenza di campionamento di riproduzione dei dati audio dal computer

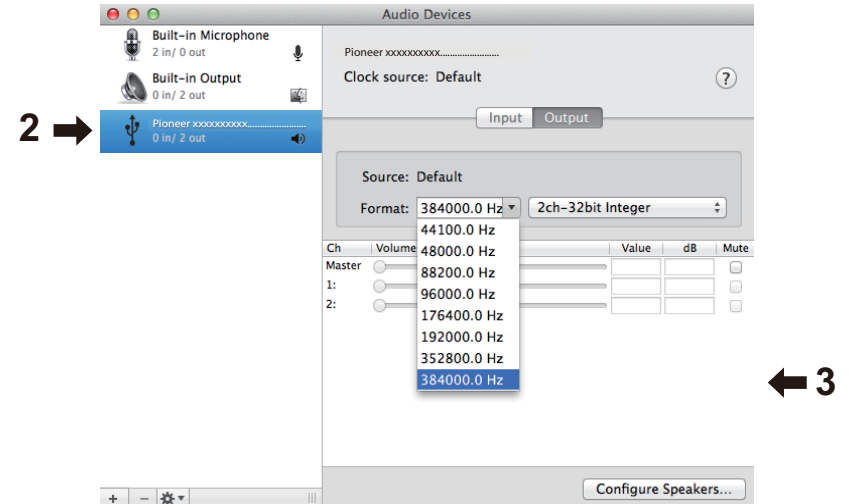
Sincronizzando la frequenza di campionamento dei file da riprodurre con la frequenza di campionamento di trasmissione, l'audio può venire trasmesso senza dover fare la conversione di frequenza.

- 1 Fare clic su [Finder] ⇒ [Applicazioni (Applications)] ⇒ [Utilità (Utilities)] ⇒ [Configurazione MIDI Audio (Audio MIDI Setup)].



- 2 Scegliere [Pioneer xxxxxx].

- 3 Scegliere il bitrate e la frequenza di campionamento del file audio desiderato.



Procedura terminata.