

Driver audio USB Manuale di installazione (Windows)

Indice

Installazione del driver	Pagina 1
Per disinstallare il driver	Pagina 3
Diagnostica (Windows XP)	Pagina 4
Diagnostica (Windows Vista)	Pagina 6
Diagnostica (Windows 7)	Pagina 10
Diagnostica (Windows 8/8.1/10)	Pagina 14

Consultare la pagina di download del driver per il proprio prodotto per verificare il sistema operativo ed il software di riproduzione.

- Le illustrazioni del menu mostrate in queste Istruzioni per l'uso possono differire da quelle effettivamente usate.

Microsoft, Windows e Windows Vista sono marchi di fabbrica depositati o marchi di fabbrica della Microsoft Corporation negli Stati Uniti e/o altri paesi.

Installazione del driver

Il nome del driver ed il nome del dispositivo sono visualizzati come "Pioneer xxxxxx". xxxxxx varia a seconda del prodotto, con informazioni come il numero del modello del prodotto usato.

1 Scaricare il driver.

Il driver può essere scaricato dal sito web di Pioneer.

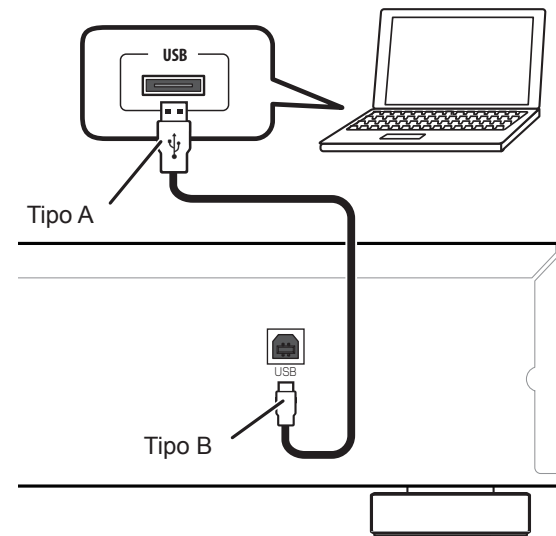
- Al momento del download del driver, designare la cartella dove volete scaricare il programma.
- A seconda del browser usato o delle sue impostazioni, potrebbe non essere possibile designare una cartella per salvare i file scaricati. In tal caso, il file verrebbe scaricato nella cartella predefinita del programma.
- Il driver viene scaricato nel formato compresso ZIP.
Il file compresso scaricato ha un nome simile a "Pioneer_xxxxxx.zip".

2 Finito il download, decomprimere il file compresso.

Il file scaricato è stato compresso. Decomprimere il file scaricato.

3 Usando un cavo USB, collegare la porta USB-B sull'unità principale del prodotto al computer, quindi accendere.

Per maggiori dettagli sui collegamenti, controllare le Istruzioni per l'uso di questo dispositivo.



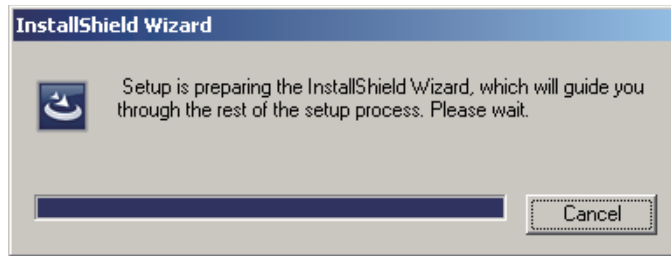
- * In questo manuale, la porta usata per collegare il computer all'unità principale del prodotto è chiamata "porta **USB-B**". Il nome effettivo e la posizione della porta variano a seconda del prodotto.

La procedura continua.

4 Scegliere l'ingresso di un dispositivo sorgente che possieda una porta USB-B.

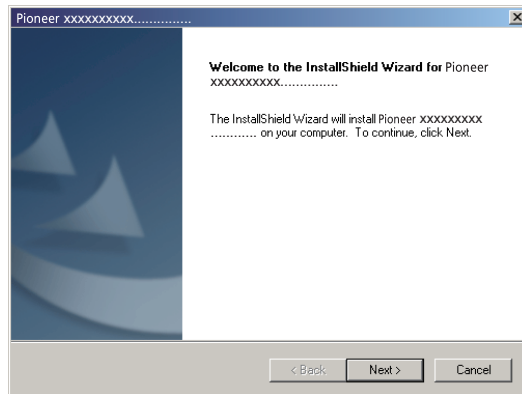
5 Aprire la cartella decompressa e fare doppio clic sul file "Setup.exe" per avviarne l'esecuzione.

Appare la schermata di InstallShield Wizard.

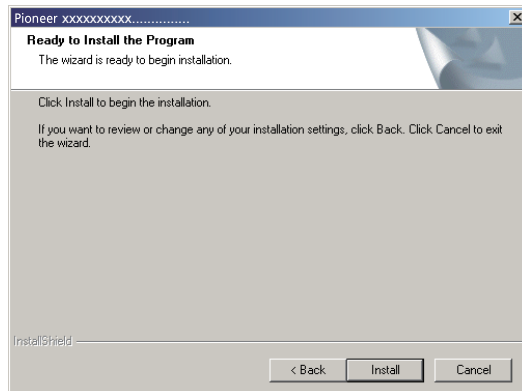


- Se una versione precedente di questo driver viene trovata sul computer, il programma di installazione InstallShield visualizza un'opzione di cancellazione ("Delete"). In tal caso, seguire le istruzioni sullo schermo per cancellare la versione precedente, quindi rilanciare il computer e infine installare il nuovo driver.

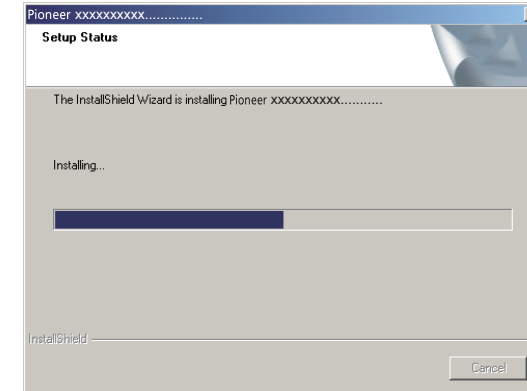
6 Fare clic su [Next].



7 Fare clic su [Install].

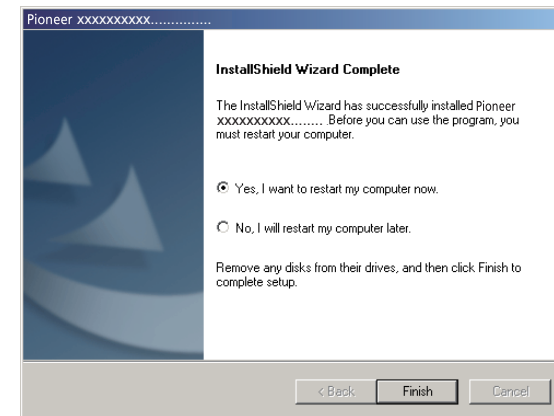


Appare la seguente schermata; attendere che appaiano le istruzioni per la fase 8.



Se appare il messaggio "Windows protected your PC" fare clic su "More info" e premere "Run anyway".

8 Fare clic su [Finish].



L'installazione del driver è terminata.

9 Riavviare il computer per finalizzare l'installazione del driver.

Procedura terminata.

Per disinstallare il driver

Per installare (o rimuovere) il driver in qualsiasi momento dopo l'installazione, fare quanto segue col computer.

Il nome del driver ed il nome del dispositivo sono visualizzati come "Pioneer xxxxxx". xxxxxx varia a seconda del prodotto, con informazioni come il numero del modello del prodotto usato.

1 Fare clic sul pulsante [Start] in basso a sinistra sul monitor e quindi fare clic su [Pannello di controllo].

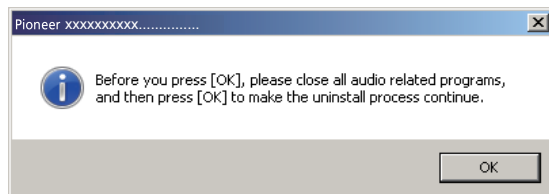
Nel caso di Windows 8/8.1/10, premere insieme il tasto [Windows] e quello [X], poi scegliere "Programs and functions", infine passare alla fase 3.

2 Dal menu del Pannello di Controllo, fare clic su [Disinstalla un programma] o [Cambia/Rimuovi programmi].

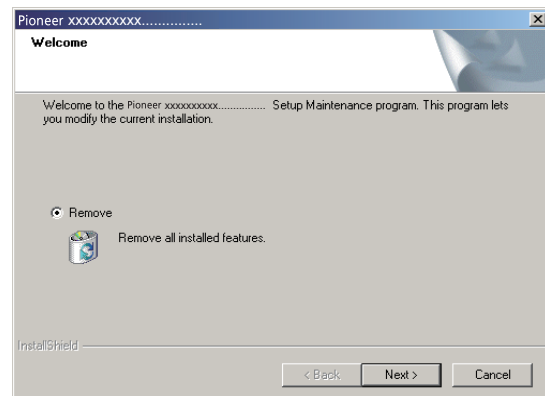
3 Scegliere [Pioneer xxxxxx], poi fare clic su [Uninstall] o [Remove].

Il dialogo di disinstallazione appare.

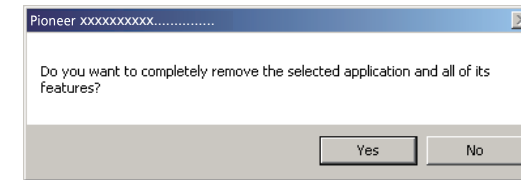
4 Fare clic su [OK] e passare alla schermata di disinstallazione.



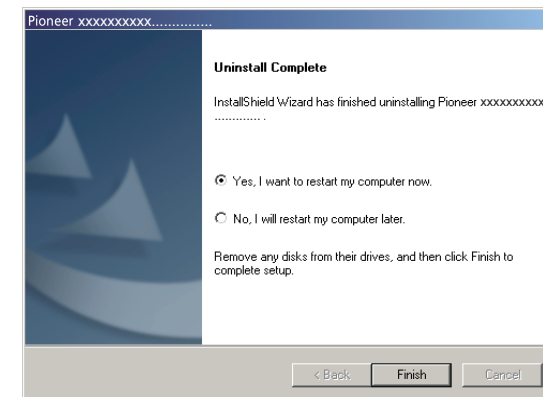
5 Fare clic su [Next] e passare alla schermata di esecuzione della disinstallazione.



6 Fare clic su [Yes] per procedere con la disinstallazione.



7 Fare clic su [Finish] e riavviare il computer.



Il driver viene quindi disinstallato.

Procedura terminata.

Diagnostica (Windows XP)

Il nome del driver ed il nome del dispositivo sono visualizzati come "Pioneer xxxxxx". xxxxxx varia a seconda del prodotto, con informazioni come il numero del modello del prodotto usato.

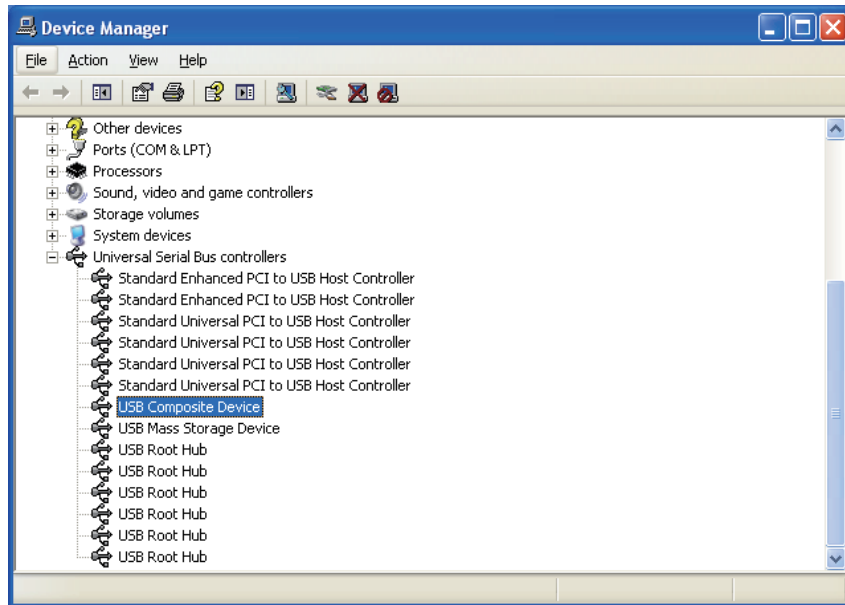
1. Manca l'audio

Non avviare il programma di riproduzione audio del computer se il dispositivo collegato alla porta **USB-B** è spento o se tale porta non è stata scelta come sorgente di segnale.

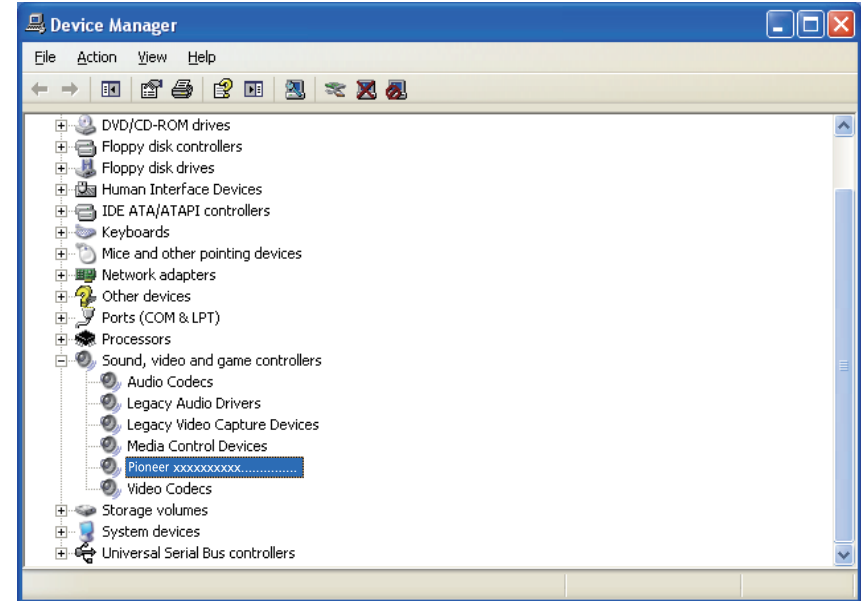
Lanciare il programma di riproduzione audio del computer solo dopo aver scelto come ingresso la porta **USB-B**.

Per informazioni sul nome degli ingressi supportati dalla porta **USB-B**, consultare le Istruzioni per l'uso di questo dispositivo.

- 1 Fare clic su [Start] ⇒ ([Impostazioni] ⇒) [Pannello di controllo] ⇒ [Sistema].
- 2 Fare clic sulla scheda [Hardware] e quindi su [Gestione dispositivi (Device Manager)].
- 3 Fare clic su [Controller USB (Universal Serial Bus controllers)] e confermare che [Dispositivo USB composto (USB Composite Device)] sia presente nell'elenco.



- 4 Fare clic su [Controller audio, video e giochi (Sound, video and game controllers)] e verificare che [Pioneer xxxxxx] sia nell'elenco.



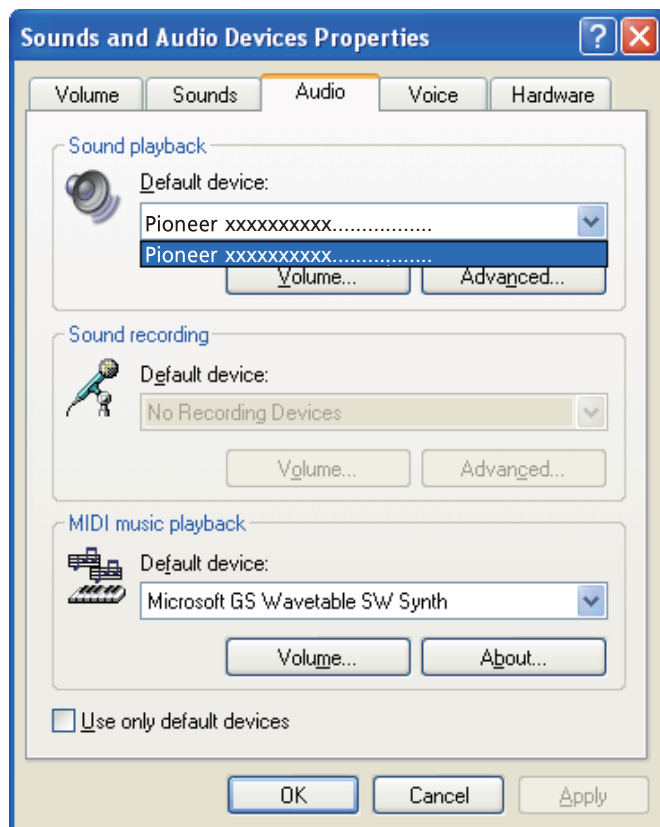
Se [Pioneer xxxxxx] non appare, verificare che la porta **USB-B** sia stata scelta come ingresso. Provare quindi a ricollegare il cavo o a spegnere l'apparecchio, riaccendendolo subito dopo; l'apparecchio dovrebbe venire riconosciuto, e [Pioneer xxxxxx] dovrebbe apparire.

- 5 Fare clic su [Start] ⇒ ([Impostazioni] ⇒) [Pannello di controllo] ⇒ [Suoni, voce e periferiche audio] ⇒ [Suoni e dispositivi audio].
- 6 Aprire le proprietà suoni ed audio.

La procedura continua.

- 7 Fare clic sulla scheda [Audio], poi verificare che [Pioneer xxxxxx] sia elencato in [Dispositivo predefinito (Default device)] per [Riproduzione audio (Sound playback)].

⇒ Se è stato scelto un altro dispositivo, aprire il menu a tendina e scegliere [Pioneer xxxxxx], poi fare clic su [Applica (Apply)] per cambiare il dispositivo scelto.



- 8 Per attivare la nuova impostazione, riavviare il computer.
9 Verificare che il volume audio del lettore di media sia al massimo.

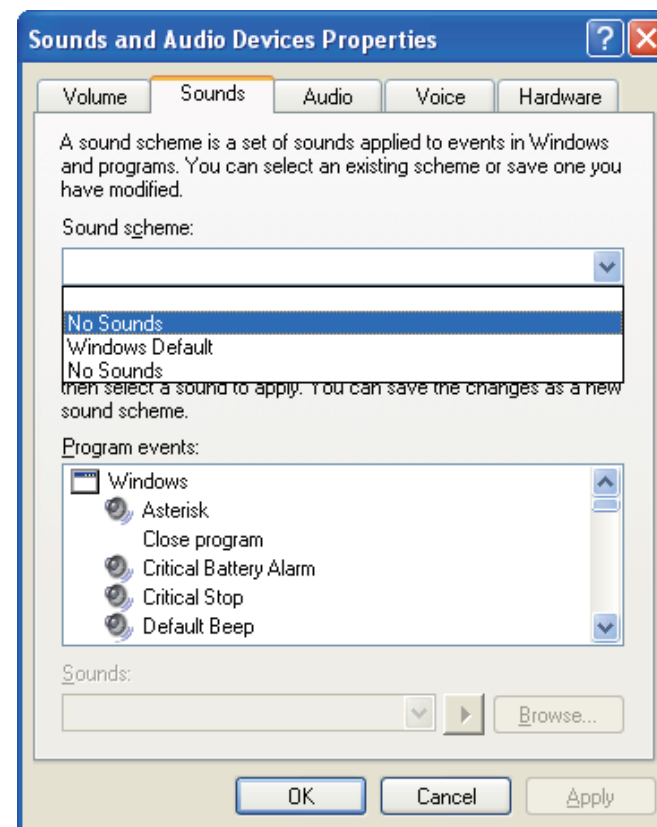
Nel caso il lettore di media richieda un plug-in particolare per la riproduzione, verificare che [Pioneer xxxxxx] sia scelto.

Procedura terminata.

2. Per disattivare i suoni usati dal sistema operativo

A impostazioni predefinite del sistema operativo attive, certi eventi nel computer possono produrre segnali acustici e bip udibili attraverso i diffusori collegati al dispositivo. Nel caso non desideriate sentire tali segnali non musicali, fare quanto segue per disattivarli.

- 1 Fare clic su [Start] ⇒ [Pannello di controllo] ⇒ [Suoni e dispositivi audio (Sounds and Audio Devices)].
- 2 Fare clic sulla scheda [Suoni (Sounds)], quindi in [Schema suono (Sound scheme)], scegliere [Nessun Suono (No Sounds)] e premere [Applica (Apply)].



Procedura terminata.

Diagnostica (Windows Vista)

Il nome del driver ed il nome del dispositivo sono visualizzati come "Pioneer xxxxxx". xxxxxx varia a seconda del prodotto, con informazioni come il numero del modello del prodotto usato.

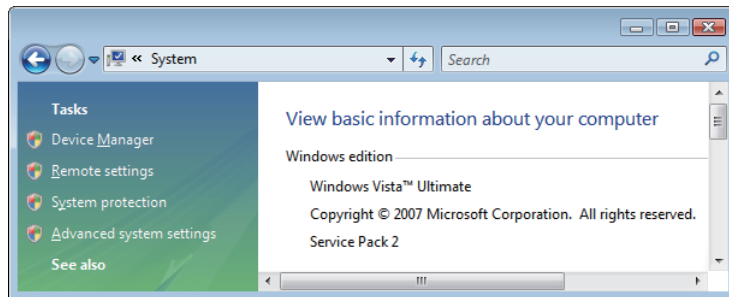
1. Manca l'audio

Non avviare il programma di riproduzione audio del computer se il dispositivo collegato alla porta **USB-B** è spento o se tale porta non è stata scelta come sorgente di segnale.

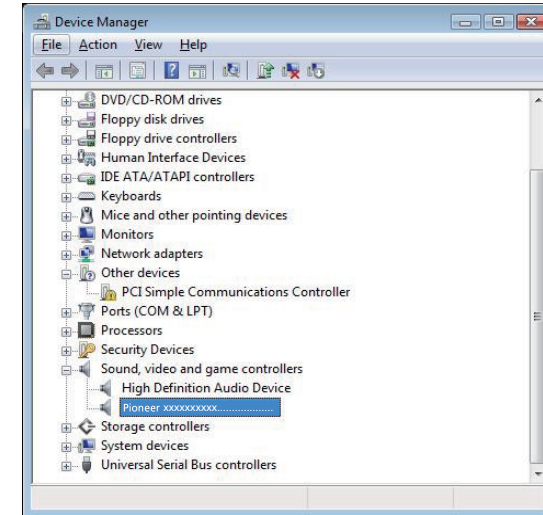
Lanciare il programma di riproduzione audio del computer solo dopo aver scelto come ingresso la porta **USB-B**.

Per informazioni sul nome degli ingressi supportati dalla porta **USB-B**, consultare le Istruzioni per l'uso di questo dispositivo.

- 1 Fare clic su [Start] ⇒ [Pannello di controllo] ⇒ [Sistema e manutenzione] ⇒ [Sistema (System)].
- 2 Dalla lista [Attività (Tasks)], scegliere [Gestione dispositivi (Device Manager)].

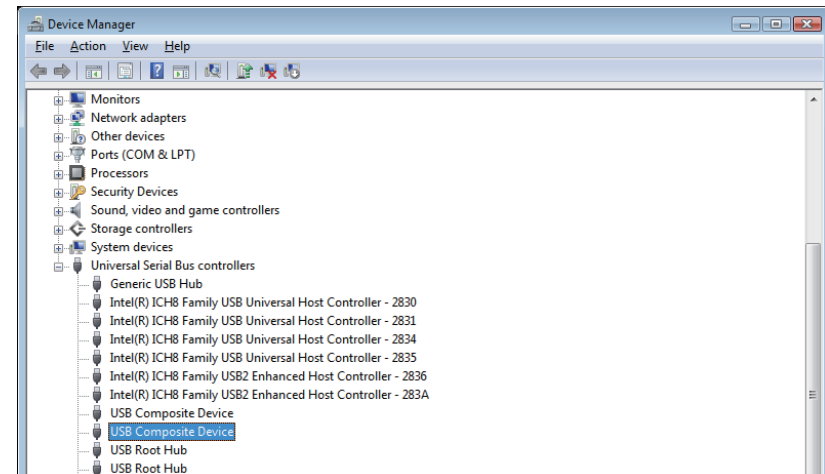


- 3 Fare clic su [Controller audio, video e giochi (Sound, video and game controllers)] e verificare che [Pioneer xxxxxx] sia nell'elenco.



Se [Pioneer xxxxxx] non appare, verificare che la porta **USB-B** sia stata scelta come ingresso. Provare quindi a ricollegare il cavo o a spegnere l'apparecchio, riaccendendolo subito dopo; l'apparecchio dovrebbe venire riconosciuto, e [Pioneer xxxxxx] dovrebbe apparire.

- 4 Fare clic su [Controller USB (Universal Serial Bus controllers)] e confermare che [Dispositivo USB composto (USB Composite Device)] sia presente nell'elenco.

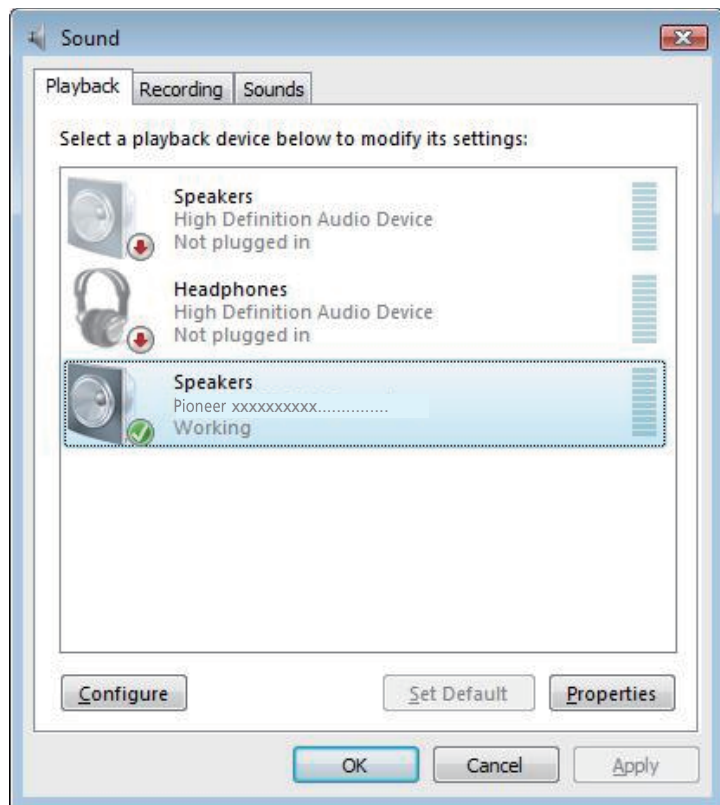


La procedura continua.

5 Fare clic su [Start] ⇒ [Pannello di controllo] ⇒ [Hardware e suoni] ⇒ [Audio (Sound)].

6 Verificare che nella scheda [Riproduzione (Playback)], per [Altoparlante (Speakers)], [Pioneer xxxxxx] sia scelto come dispositivo predefinito.

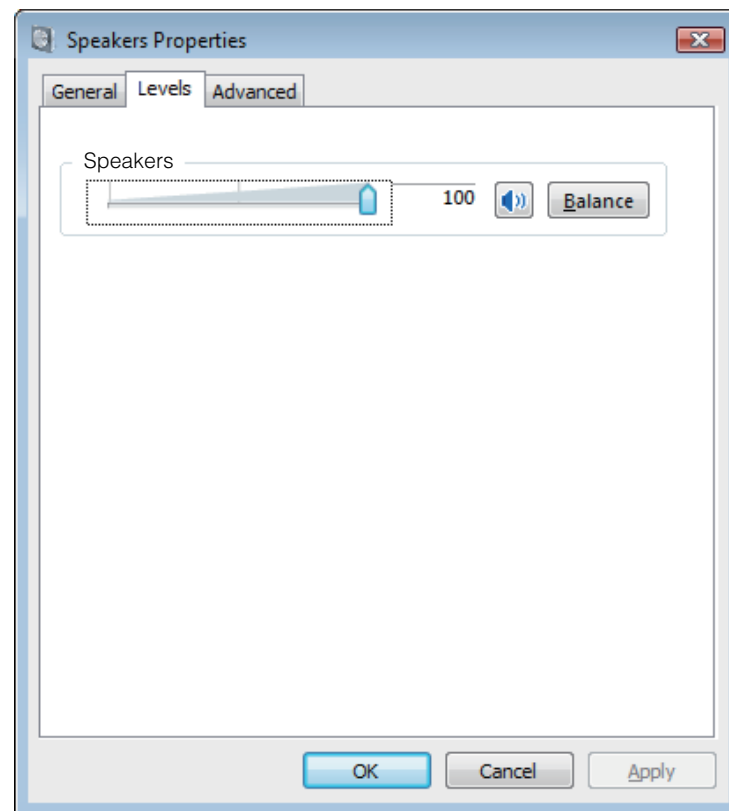
⇒ Se è invece scelto un altro dispositivo, scegliere [Pioneer xxxxxx] e fare clic su [Imposta predefinito (Set Default)].



7 Fare doppio clic su [Altoparlante (Speakers)] ([Pioneer xxxxxx]) e visualizzarne le Proprietà.

8 Nella scheda [Livelli (Levels)], portare il livello di [Altoparlante (Speakers)] sul massimo.

Se l'indicatore di silenziamento dei diffusori (sulla sinistra del pulsante Balance) è acceso, farlo spegnere.



9 Verificare che il volume audio del lettore di media sia al massimo.

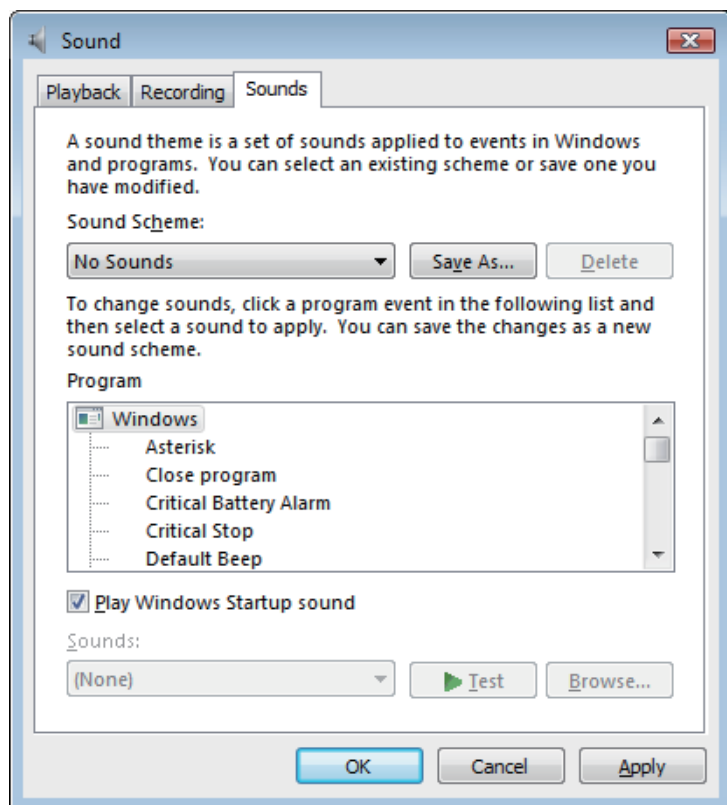
Nel caso il lettore di media richieda un plug-in particolare per la riproduzione, verificare che [Pioneer xxxxxx] sia scelto.

Procedura terminata.

2. Per disattivare i suoni usati dal sistema operativo

A impostazioni predefinite del sistema operativo attive, certi eventi nel computer possono produrre segnali acustici e bip udibili attraverso i diffusori collegati al dispositivo. Nel caso non desideriate sentire tali segnali non musicali, fare quanto segue per disattivarli.

- 1 Fare clic su [Start] ⇒ [Pannello di controllo] ⇒ [Hardware e suoni] ⇒ [Audio (Sound)].
- 2 Fare clic sulla scheda [Suoni (Sounds)], quindi in [Schema suono (Sound scheme)], scegliere [Nessun Suono (No Sounds)] e premere [Applica (Apply)].



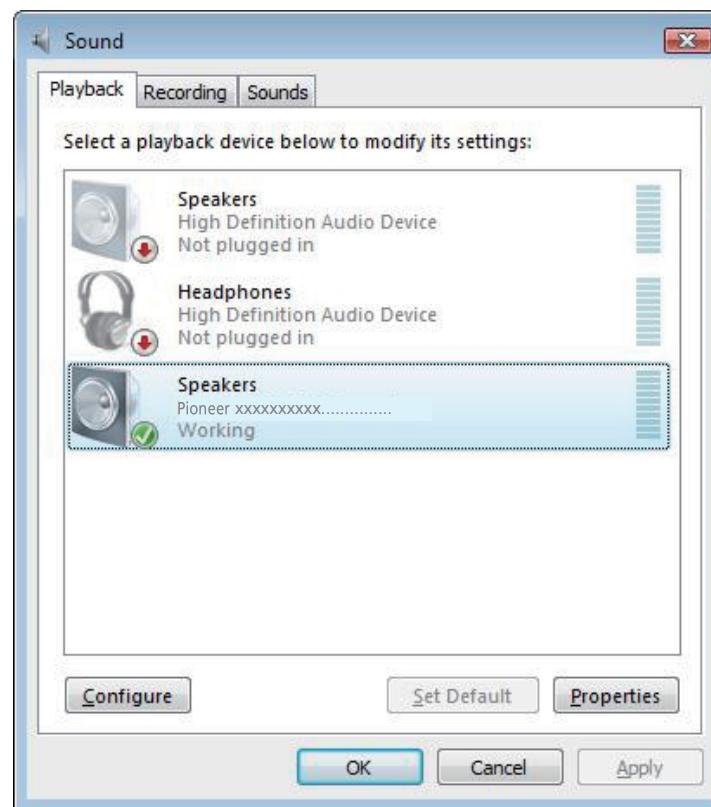
Procedura terminata.

3. Per impostare la frequenza di campionamento di riproduzione dei dati audio dal computer

Sincronizzando la frequenza di campionamento dei file da riprodurre con la frequenza di campionamento di trasmissione, l'audio può venire trasmesso senza dover fare la conversione di frequenza.

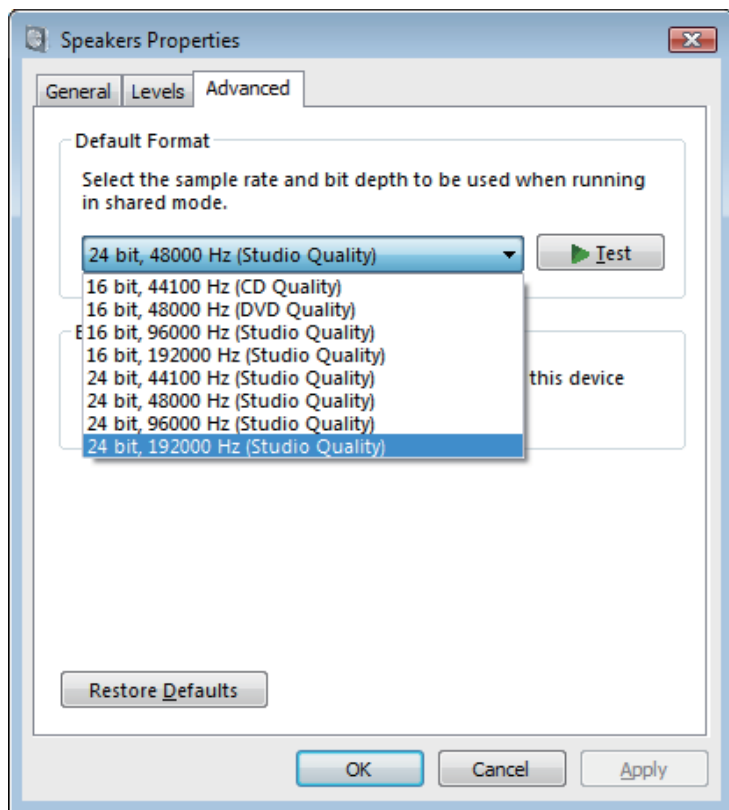
Se si imposta una frequenza di campionamento alta con un computer dalle capacità di elaborazione inadeguate, la riproduzione audio può interrompersi. In tal caso, il bitrate e la frequenza devono venire impostati su valori bassi, ad esempio 2 canali, 24 bit, 44100 Hz.

- 1 Fare clic su [Start] ⇒ [Pannello di controllo] ⇒ [Hardware e suoni] ⇒ [Audio (Sound)].
- 2 Nella scheda [Riproduzione (Playback)], per [Altoparlante (Speakers)], fare doppio clic su [Pioneer xxxxxx] per farne apparire le proprietà.



La procedura continua.

- 3 Nella scheda [Avanzato (Advanced)], scegliere [Formato predefinito (Default Format)] la frequenza di campionamento di uscita desiderata e fare clic su [Applica (Apply)].



Procedura terminata.

Diagnostica (Windows 7)

Il nome del driver ed il nome del dispositivo sono visualizzati come "Pioneer xxxxxx". xxxxxx varia a seconda del prodotto, con informazioni come il numero del modello del prodotto usato.

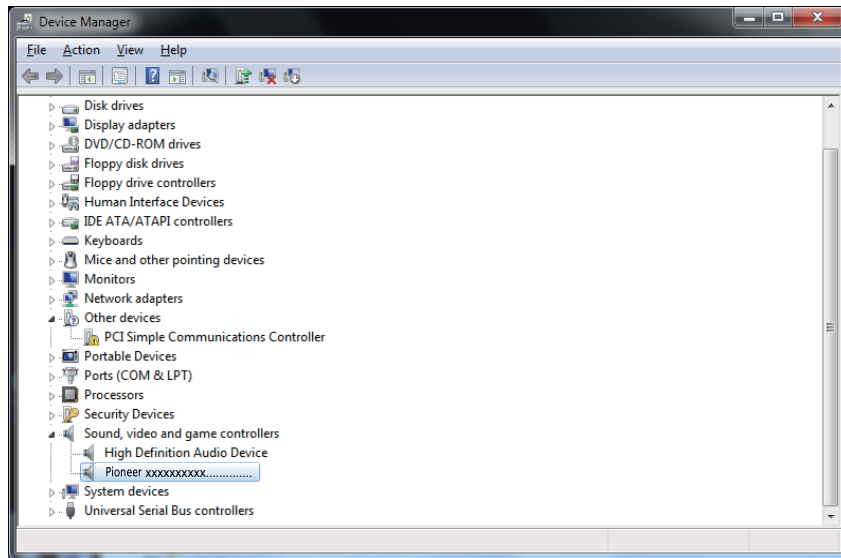
1. Manca l'audio

Non avviare il programma di riproduzione audio del computer se il dispositivo collegato alla porta **USB-B** è spento o se tale porta non è stata scelta come sorgente di segnale.

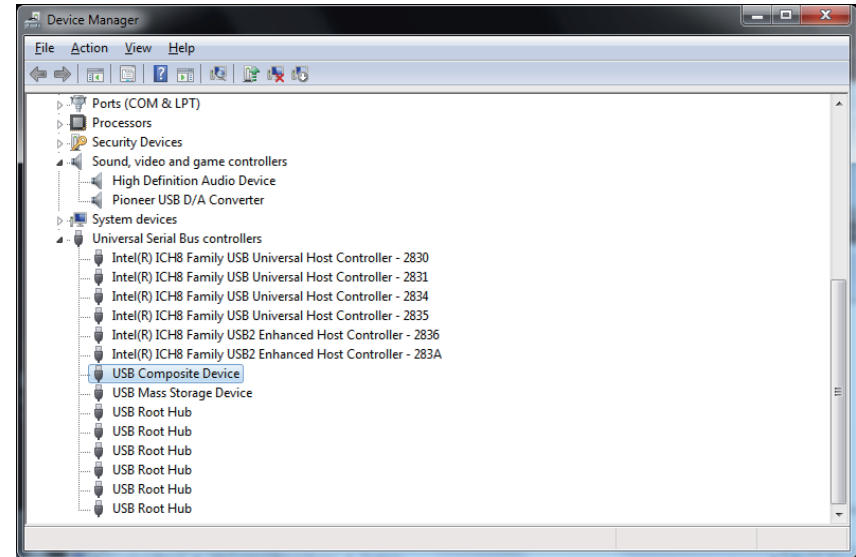
Lanciare il programma di riproduzione audio del computer solo dopo aver scelto come ingresso la porta **USB-B**.

Per informazioni sul nome degli ingressi supportati dalla porta **USB-B**, consultare le Istruzioni per l'uso di questo dispositivo.

- 1 Fare clic su [Start] ⇒ [Pannello di controllo] ⇒ [Sistema].
- 2 In [Sistema], fare clic su [Gestione dispositivi (Device Manager)].
- 3 Fare clic su [Controller audio, video e giochi (Sound, video and game controllers)] e verificare che [Pioneer xxxxxx] sia nell'elenco.



- 4 Fare clic su [Controller USB (Universal Serial Bus controllers)] e confermare che [Dispositivo USB composto (USB Composite Device)] sia presente nell'elenco.



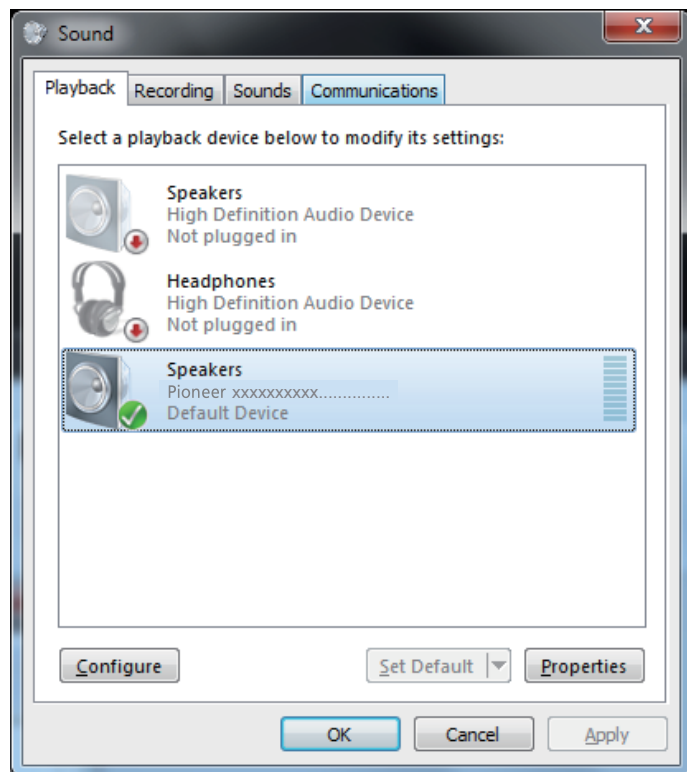
- 5 Fare clic su [Start] ⇒ [Pannello di controllo] ⇒ [Hardware e suoni] ⇒ [Audio (Sound)].

La procedura continua.

Se [Pioneer xxxxxx] non appare, verificare che la porta **USB-B** sia stata scelta come ingresso. Provare quindi a ricollegare il cavo o a spegnere l'apparecchio, riaccendendolo subito dopo; l'apparecchio dovrebbe venire riconosciuto, e [Pioneer xxxxxx] dovrebbe apparire.

- 6 Verificare che nella scheda [Riproduzione (Playback)], per [Altoparlante (Speakers)], [Pioneer xxxxxx] sia scelto come [Dispositivo predefinito (Default Device)].

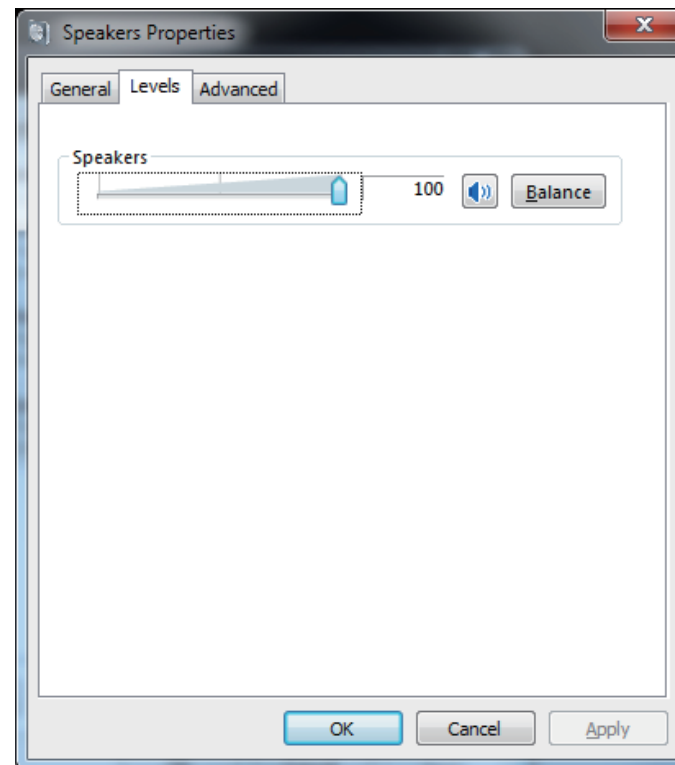
⇒ Se è invece scelto un altro dispositivo, scegliere [Pioneer xxxxxx] e fare clic su [Imposta predefinito (Set Default)].



- 7 Fare doppio clic su [Altoparlante (Speakers)] ([Pioneer xxxxxx]) e visualizzarne le Proprietà.

- 8 Nella scheda [Livelli (Levels)], portare il livello di [Altoparlante (Speakers)] sul massimo.

Se l'indicatore di silenziamento dei diffusori (sulla sinistra del pulsante Balance) è acceso, farlo spegnere.



- 9 Verificare che il volume audio del lettore di media sia al massimo.

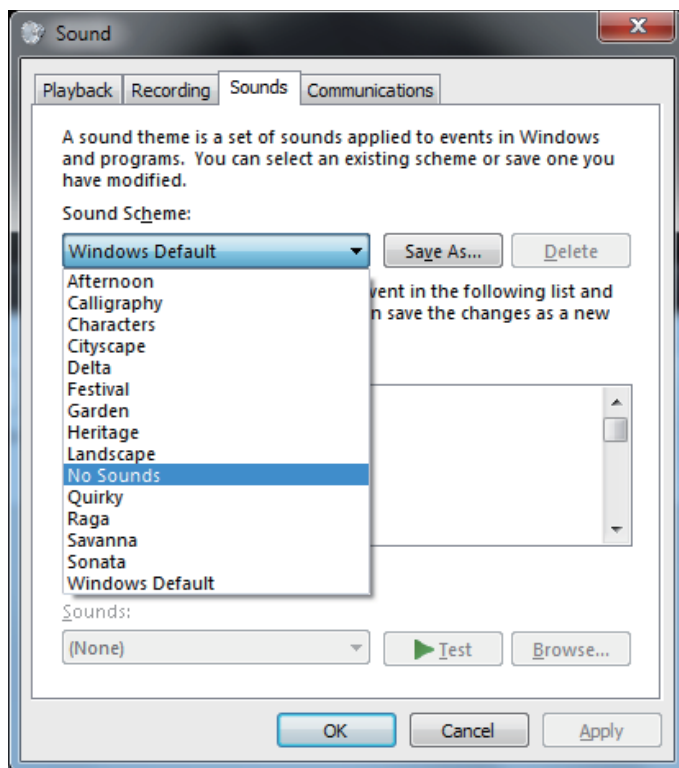
Nel caso il lettore di media richieda un plug-in particolare per la riproduzione, verificare che [Pioneer xxxxxx] sia scelto.

Procedura terminata.

2. Per disattivare i suoni usati dal sistema operativo

A impostazioni predefinite del sistema operativo attive, certi eventi nel computer possono produrre segnali acustici e bip udibili attraverso i diffusori collegati al dispositivo. Nel caso non desideriate sentire tali segnali non musicali, fare quanto segue per disattivarli.

- 1 Fare clic su [Start] ⇒ [Pannello di controllo] ⇒ [Hardware e suoni] ⇒ [Audio (Sound)].
- 2 Fare clic sulla scheda [Suoni (Sounds)], quindi in [Schema suono (Sound scheme)], scegliere [Nessun Suono (No Sounds)] e premere [Applica (Apply)].



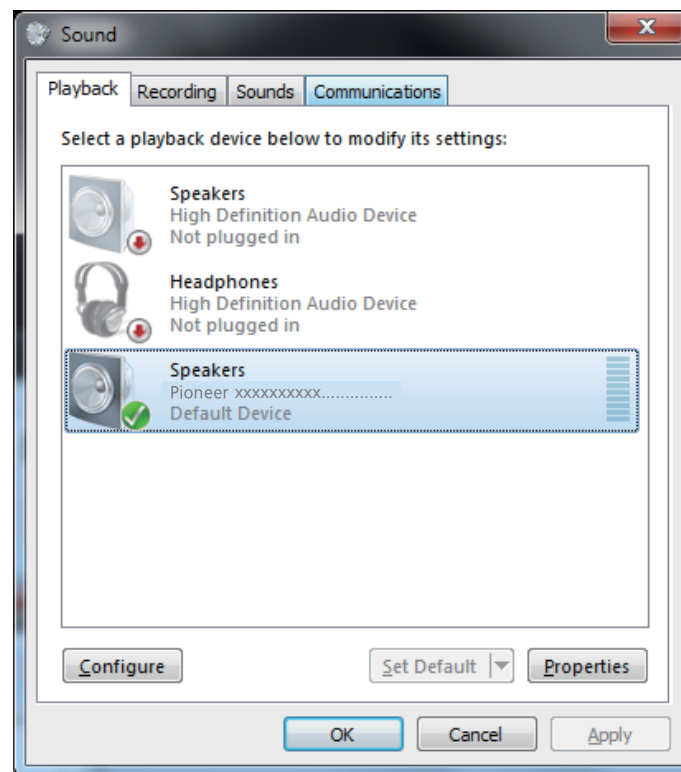
Procedura terminata.

3. Per impostare la frequenza di campionamento di riproduzione dei dati audio dal computer

Sincronizzando la frequenza di campionamento dei file da riprodurre con la frequenza di campionamento di trasmissione, l'audio può venire trasmesso senza dover fare la conversione di frequenza.

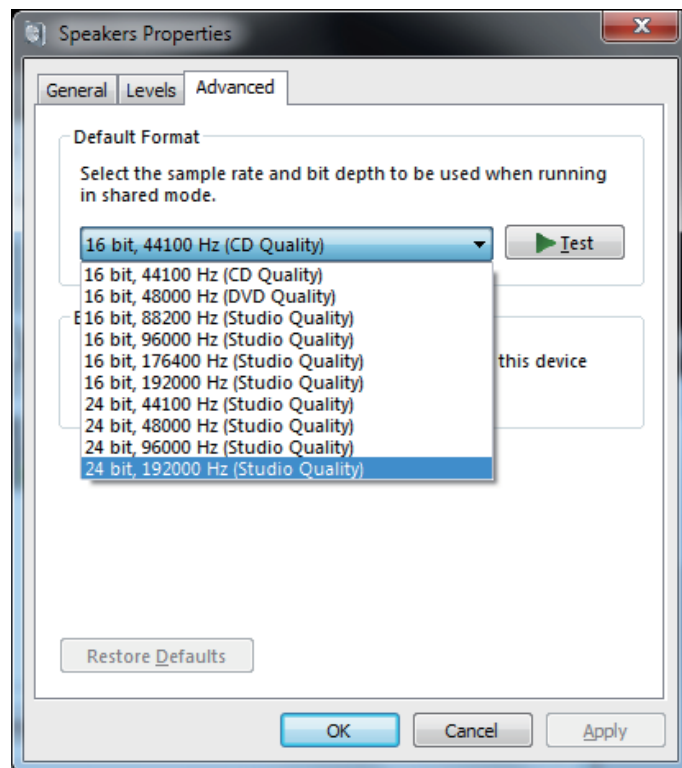
Se si imposta una frequenza di campionamento alta con un computer dalle capacità di elaborazione inadeguate, la riproduzione audio può interrompersi. In tal caso, il bitrate e la frequenza devono venire impostati su valori bassi, ad esempio 2 canali, 24 bit, 44100 Hz.

- 1 Fare clic su [Start] ⇒ [Pannello di controllo] ⇒ [Hardware e suoni] ⇒ [Audio (Sound)].
- 2 Nella scheda [Riproduzione (Playback)], per [Altoparlante (Speakers)], fare doppio clic su [Pioneer xxxxxx] per farne apparire le proprietà.



La procedura continua.

- 3 Nella scheda [Avanzato (Advanced)], scegliere [Formato predefinito (Default Format)] la frequenza di campionamento di uscita desiderata e fare clic su [Applica (Apply)].



Procedura terminata.

Diagnostica (Windows 8/8.1/10)

Il nome del driver ed il nome del dispositivo sono visualizzati come "Pioneer xxxxxx". xxxxxx varia a seconda del prodotto, con informazioni come il numero del modello del prodotto usato.

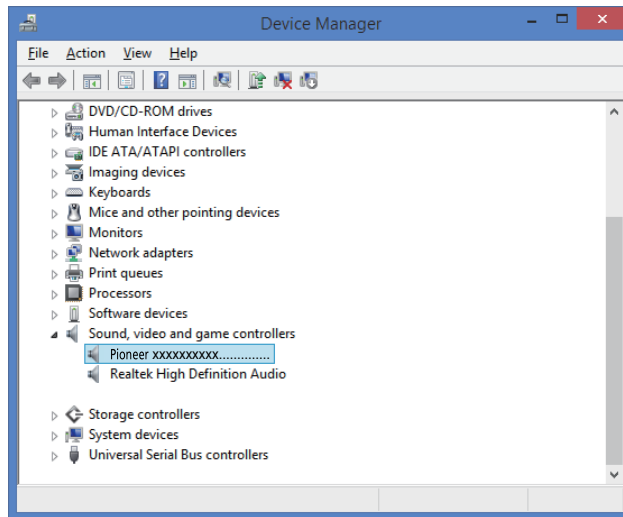
1. Manca l'audio

Non avviare il programma di riproduzione audio del computer se il dispositivo collegato alla porta **USB-B** è spento o se tale porta non è stata scelta come sorgente di segnale.

Lanciare il programma di riproduzione audio del computer solo dopo aver scelto come ingresso la porta **USB-B**.

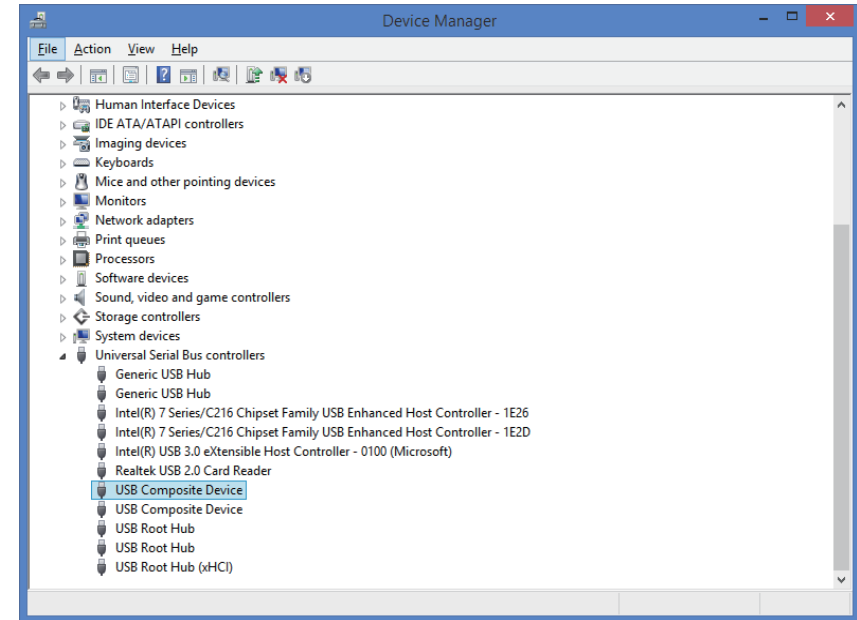
Per informazioni sul nome degli ingressi supportati dalla porta **USB-B**, consultare le Istruzioni per l'uso di questo dispositivo.

- 1 Premere insieme i tasti [Windows] e [X], quindi scegliere [Gestione dispositivi (Device Manager)].
- 2 Fare clic su [Controller audio, video e giochi (Sound, video and game controllers)] e verificare che [Pioneer xxxxxx] sia nell'elenco.



Se [Pioneer xxxxxx] non appare, verificare che la porta **USB-B** sia stata scelta come ingresso. Provare quindi a ricollegare il cavo o a spegnere l'apparecchio, riaccendendolo subito dopo; l'apparecchio dovrebbe venire riconosciuto, e [Pioneer xxxxxx] dovrebbe apparire.

- 3 Fare clic su [Controller USB (Universal Serial Bus controllers)] e confermare che [Dispositivo USB composto (USB Composite Device)] sia presente nell'elenco.



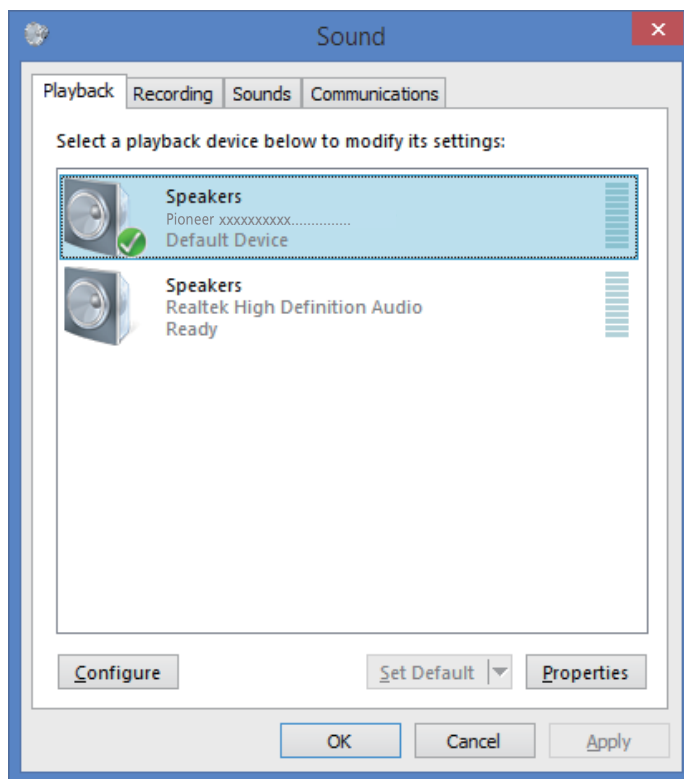
- 4 Premere insieme i tasti [Windows] e [X]; scegliere [Pannello di controllo], poi fare clic su [Hardware e suoni] ⇒ [Manage audio devices].

Se nel menu non appaiono le voci menzionate, verificare che View del Pannello di comando sia impostato per "Category".

La procedura continua.

- 5 **Verificare che nella scheda [Riproduzione (Playback)], per [Altoparlante (Speakers)], [Pioneer xxxxxx] sia scelto come [Dispositivo predefinito (Default Device)].**

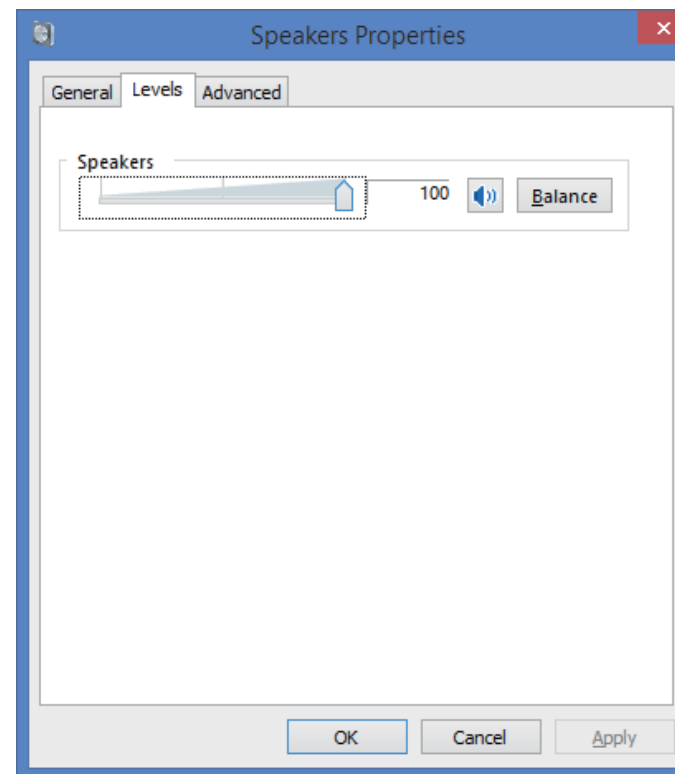
⇒ Se è invece scelto un altro dispositivo, scegliere [Pioneer xxxxxx] e fare clic su [Imposta predefinito (Set Default)].



- 6 **Fare doppio clic su [Altoparlante (Speakers)] ([Pioneer xxxxxx]) e visualizzarne le Proprietà.**

- 7 **Nella scheda [Livelli (Levels)], portare il livello di [Altoparlante (Speakers)] sul massimo.**

Se l'indicatore di silenziamento dei diffusori (sulla sinistra del pulsante Balance) è acceso, farlo spegnere.



- 8 **Verificare che il volume audio del lettore di media sia al massimo.**

Nel caso il lettore di media richieda un plug-in particolare per la riproduzione, verificare che [Pioneer xxxxxx] sia scelto.

Procedura terminata.

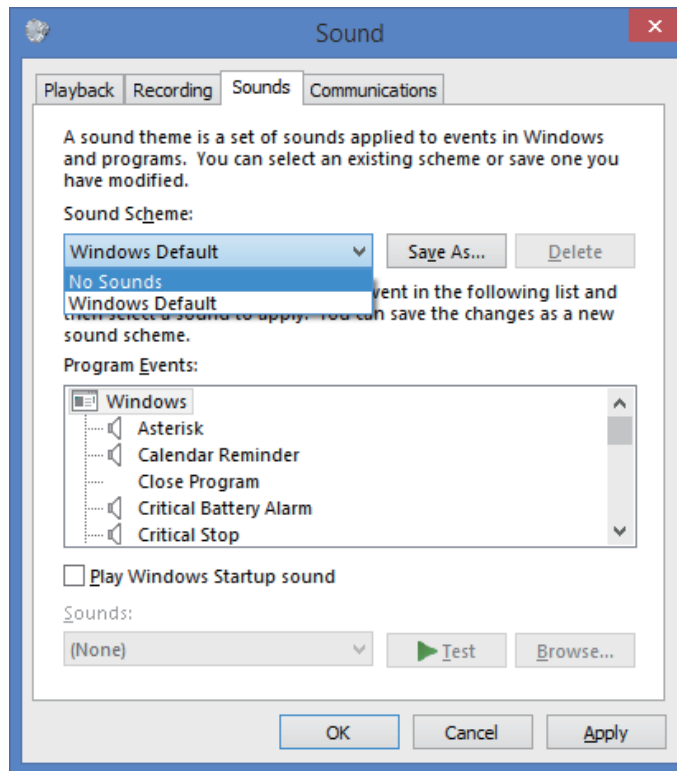
2. Per disattivare i suoni usati dal sistema operativo

A impostazioni predefinite del sistema operativo attive, certi eventi nel computer possono produrre segnali acustici e bip udibili attraverso i diffusori collegati al dispositivo. Nel caso non desideriate sentire tali segnali non musicali, fare quanto segue per disattivarli.

- 1 **Premere insieme i tasti [Windows] e [X]; scegliere [Pannello di controllo], poi fare clic su [Hardware e suoni] ⇒ [Manage audio devices].**

Se nel menu non appaiono le voci menzionate, verificare che View del Pannello di comando sia impostato per “Category”.

- 2 **Fare clic sulla scheda [Suoni (Sounds)], quindi in [Schema suono (Sound scheme)], scegliere [Nessun Suono (No Sounds)] e premere [Applica (Apply)].**



Procedura terminata.

3. Per impostare la frequenza di campionamento di riproduzione dei dati audio dal computer

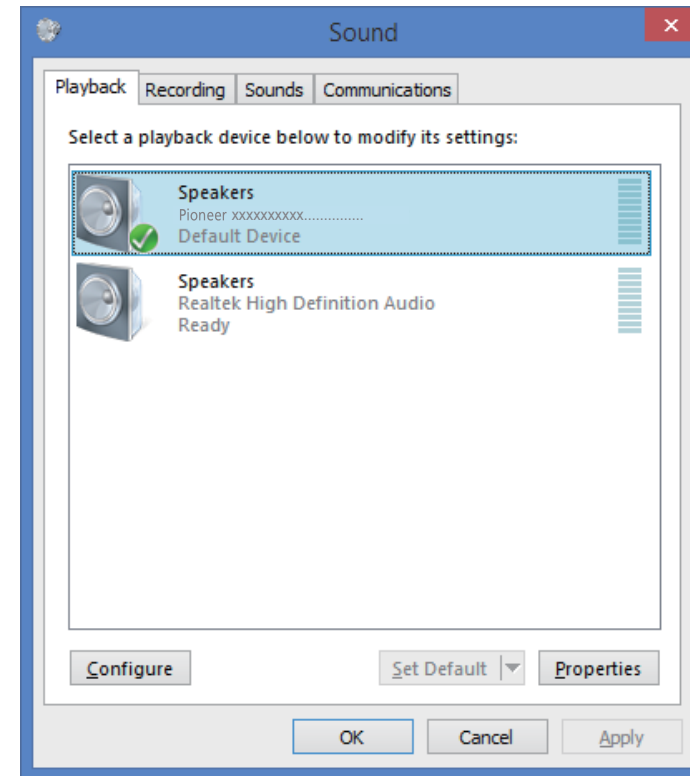
Sincronizzando la frequenza di campionamento dei file da riprodurre con la frequenza di campionamento di trasmissione, l'audio può venire trasmesso senza dover fare la conversione di frequenza.

Se si imposta una frequenza di campionamento alta con un computer dalle capacità di elaborazione inadeguate, la riproduzione audio può interrompersi. In tal caso, il bitrate e la frequenza devono venire impostati su valori bassi, ad esempio 2 canali, 24 bit, 44100 Hz.

- 1 **Premere insieme i tasti [Windows] e [X]; scegliere [Pannello di controllo], poi fare clic su [Hardware e suoni] ⇒ [Manage audio devices].**

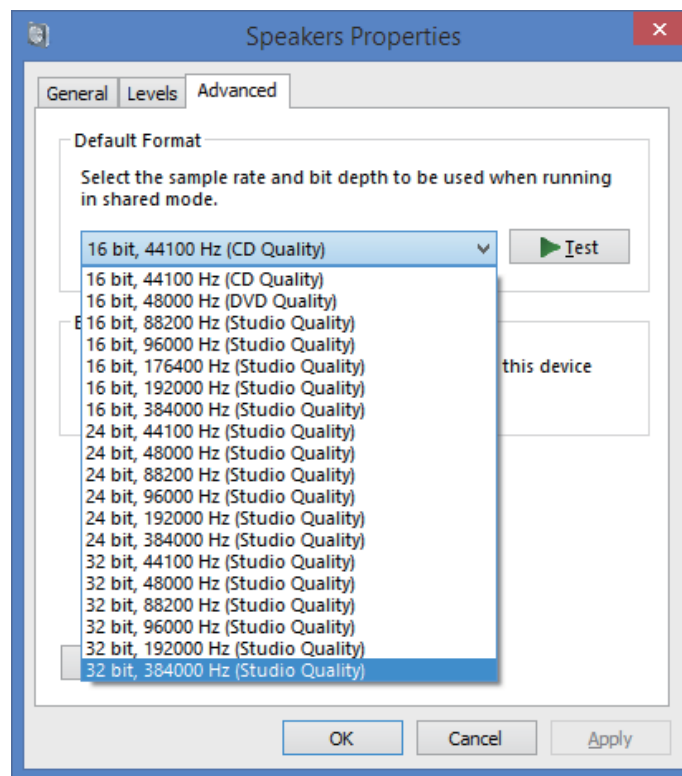
Se nel menu non appaiono le voci menzionate, verificare che View del Pannello di comando sia impostato per “Category”.

- 2 **Nella scheda [Riproduzione (Playback)], per [Altoparlante (Speakers)], fare doppio clic su [Pioneer xxxxxx] per farne apparire le proprietà.**



La procedura continua.

- 3 Nella scheda [Avanzato (Advanced)], scegliere [Formato predefinito (Default Format)] la frequenza di campionamento di uscita desiderata e fare clic su [Applica (Apply)].



Procedura terminata.